



### 3. Туристско - рекреационный кластер «Вальдау»

#### 3.1. Характеристика территории:

Низовское территориальное управление Гурьевского городского округа Калининградской области расположено в восточной части Гурьевского округа. Генпланом планируются создание рекреационной зоны в районе поселка Заозерье, а также туристско-рекреационные зоны на берегах р. Преголи в границах населенных пунктов: Прибрежное, Родники, Ушаково.

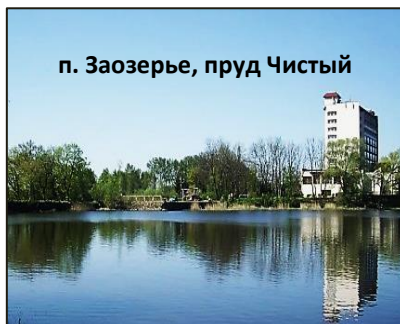


В рекреационных зонах планируются объекты длительного и кратковременного отдыха круглогодичного использования с устройством, туристских троп, велосипедных дорожек, спортивно-оздоровительных площадок, причальных сооружений.

С запада на восток по территории сельского поселения проходит одна из самых крупных и значимых магистралей Калининградской области – автомобильная дорога федерального значения Калининград –Черняховск – Нестеров (А-229, I категории), идущая до границы с Литовской Республикой. Данная трасса обеспечивает выход грузовых и пассажирских потоков в центральные и восточные районы страны соединяет международный пограничный переход на границе России с Литвой (Чернышевское –



Кибартай) с областным центром, портами и автодорогами, ведущими к границе с Республикой Польша. На территории п. Родники построен федеральный центр сердечно-сосудистой патологии и нейрохирургии. Запланировано строительство онкологического центра и инфекционного центра с кварталом жилых домов для обслуживающего персонала.



### 3.2. Объекты культурного наследия

На территории Низовского т/у расположены объекты культурного наследия регионального и местного значения, а также объекты археологического наследия:

#### 3.2.1. Региональные памятники исторического наследия:

- Замок «Вальдау» 1264 г. п. Низовье;
- Комплекс кирхи Св. Катарины XIV в. (приходская школа, дом пасторских вдов) п. Родники;
- Кирха Хайлигенвальде XIV в. п. Ушаково

#### 3.2.2. Местные памятники культурного наследия:

- Памятный знак в честь пребывания в Вальдау Великого российского посольства и Петра I, 1997г.,п. Низовье;
- Памятное надгробие обер-президента Восточной Пруссии Теодора фон Шёна (1856г.). п. Родники.

#### 3.2.3. Памятники и воинские захоронения местного значения:

- Мемориальный комплекс на братской могиле советских воинов, погибших в январе 1945 года (ск. А.В. Марков, М.Д. Дуниман), 1982г.,п. Низовье;
- Памятник жителям Вальдау погибшим в годы Первой мировой войны 1914-1918 гг, п. Низовье;

#### 3.2.4. Памятники археологии:

- Городище Заозерье, (Средний железный век XIII в.) в 0,3 км к северу от п. Заозерье;
- Городище Родники – IX-XIII вв. северная окраина п. Родники;



### 3.3. Инфраструктура ТРК «Вальдау»:

Объекты организованного отдыха и туризма в настоящее время на территории Низовского т/у отсутствуют. Кирхи Арнау и Хайлигенвальде переданы РПЦ (закон КО № 501 от 28.10.2010 года), но являются объектами туристического показа на региональных маршрутах «Средневековые замки и кирхи Восточной Пруссии», «На перекрестке веков» (история христианизации земель Восточной Пруссии, история религии на территории современной Калининградской области).

В рамках развития рекреационной составляющей территории планируются строительство объектов организованного отдыха и туризма.

#### 3.3.1. Культурно исторический комплекс – Замок «Вальдау», пос. Низовье.

Замок Вальдау передан РПЦ (закон Калининградской области № 501 от 28.10.2010 года). Прилегающая к замку территория находится в муниципальной собственности.

Концепция реконструкции замка Вальдау предусматривает создание культурно-образовательного центра, включающего гостевой комплекс, парковый, комплекс, музейный комплекс. В настоящее время в Замке располагается муниципальный музей Вальдау. Здание замка Вальдау передано в аренду частной компании для реализации концепции реконструкции замка как культурно-образовательного комплекса.



п. Низовье, памятник Первой мировой войны



п. Низовье, замок Вальдау



п. Низовье, Воинский мемориал

В рамках выделенной Министерством по туризму Калининградской области субсидии в 2014 году разработана проектная документация на оборудование разворотного кольца для экскурсионного автобуса и благоустройство территории. Министерством по туризму планировалось обустройство разворотного кольца для экскурсионного автобуса в 2015 году.



### 3.3.2. Туристско-рекреационный комплекс в п. Родники

Площадь поселка Родники:

существующая - 225,6 га

перспективная - 303,0 га

Численность населения 1200 чел.

Удалённость от административного центра г. Калининград -12км.

Удаленность от Аэропорта Храброво - 29км.

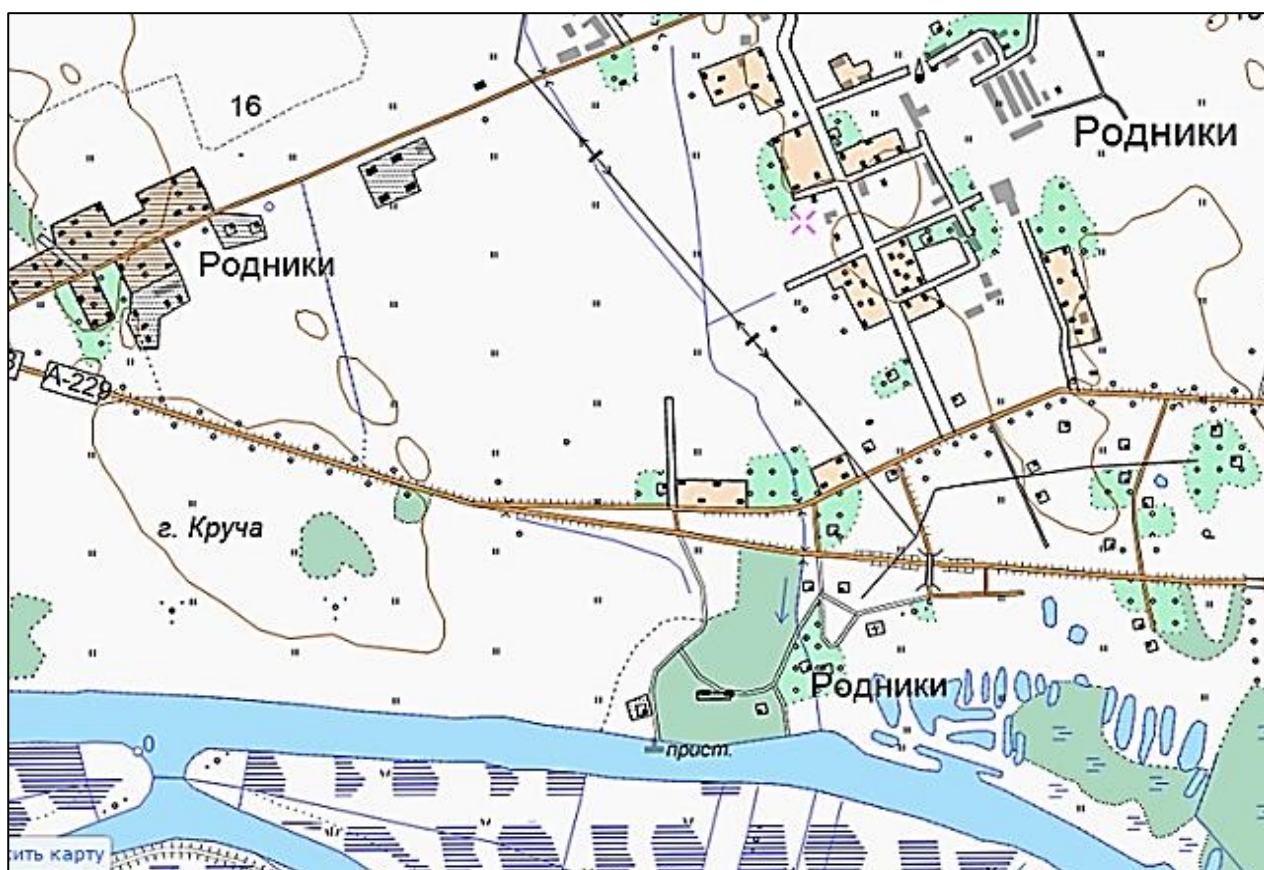


Схема расположения пос. Родники

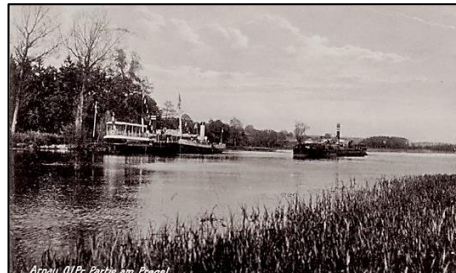
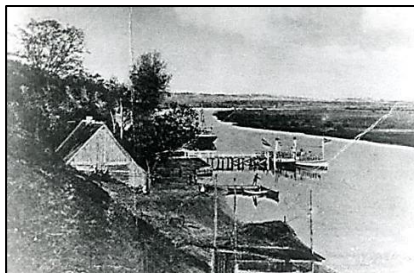
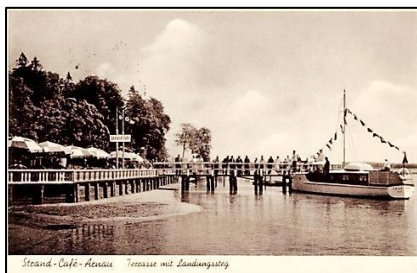
Южная граница поселка проходит по реке Преголя – одной из самых крупных в Калининградской области. Участок реки (до г. Гвардейска) в результате дноуглубительных и выпрямительных работ является судоходным с рабочими глубинами 1,5 м, что позволяет осуществлять перевозку различных грузов

**Концепция развития территории предусматривает строительство речной пристани (порт класса «Е» - гребные базы и причалы).**

Место установки причала привязано к историческим и культурным объектам вдоль внутренних водных путей, а также к живописным местам в непосредственной близости от автомобильных дорог. Территория относится



к объекту регионального значения (кирха святой Катарины-Арнау, передана РПЦ, Закон КО No 501 от 28.10.2010 года).



**Пристань в Арнау 1927г.**

Пристань на берегу реки Преголя в п. Родники является звеном туристического международного маршрута «Е-70». В настоящее время ведется работа по развитию калининградского участка маршрута Калининград-Гвардейск.

Одна из основных трудностей калининградского участка — это невозможность преодолеть весь маршрут за один день, в тоже время стоянки для швартовки судов она маршруте от Калининграда до Гвардейска отсутствуют.

В данной ситуации причал в Родниках может стать одной из промежуточных остановок на данном отрезке пути и возрождением исторического маршрута из Кенигсберга до Арнау, и далее до Мемеля через Велау и Тильзит. Кёнигсберг имел 12 пароходов, 31 речное паровое судно и 6 парусников. Вверх по Преголе осуществлялись 4 регулярные линии: в Арнау (Родники), в Велау (Знаменск), в Тильзит (Советск), в Мемель (Клайпеду).



**п.Родники, вид на кирху Арнау со стороны реки Преголя**



**Арнау 1908 г. Пристань на Прегеле с видом на террасу кафе Бельведер.**

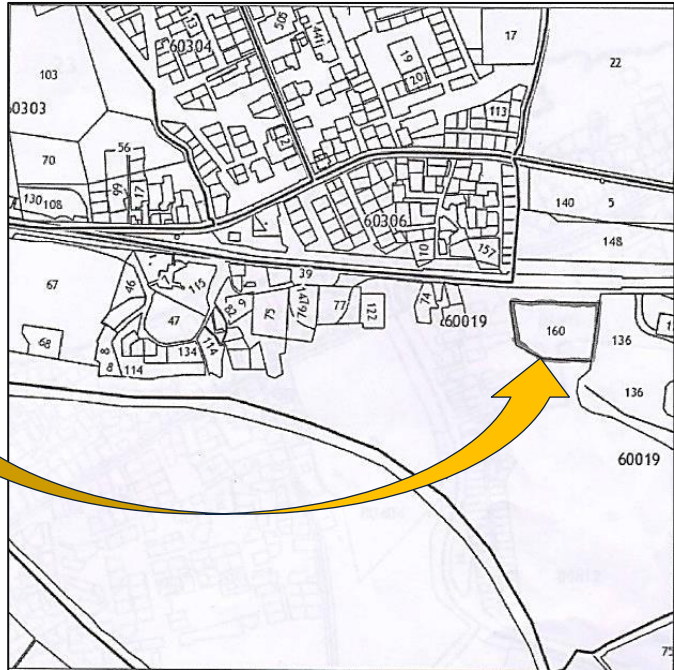


**п. Родники (Арнау) кирха Святой Катарины**



### 3.3.3. Перспективные проекты :

Земельный участок  
поставлен  
на государственный  
кадастровый учет с  
разрешённым использованием  
«для строительства  
тренировочной базы»  
(КН 39:03: 060019:19:160)  
Право на данный участок  
не зарегистрировано



### 3.3.4. Проект планировки территории п. Родники

Существующие объекты:

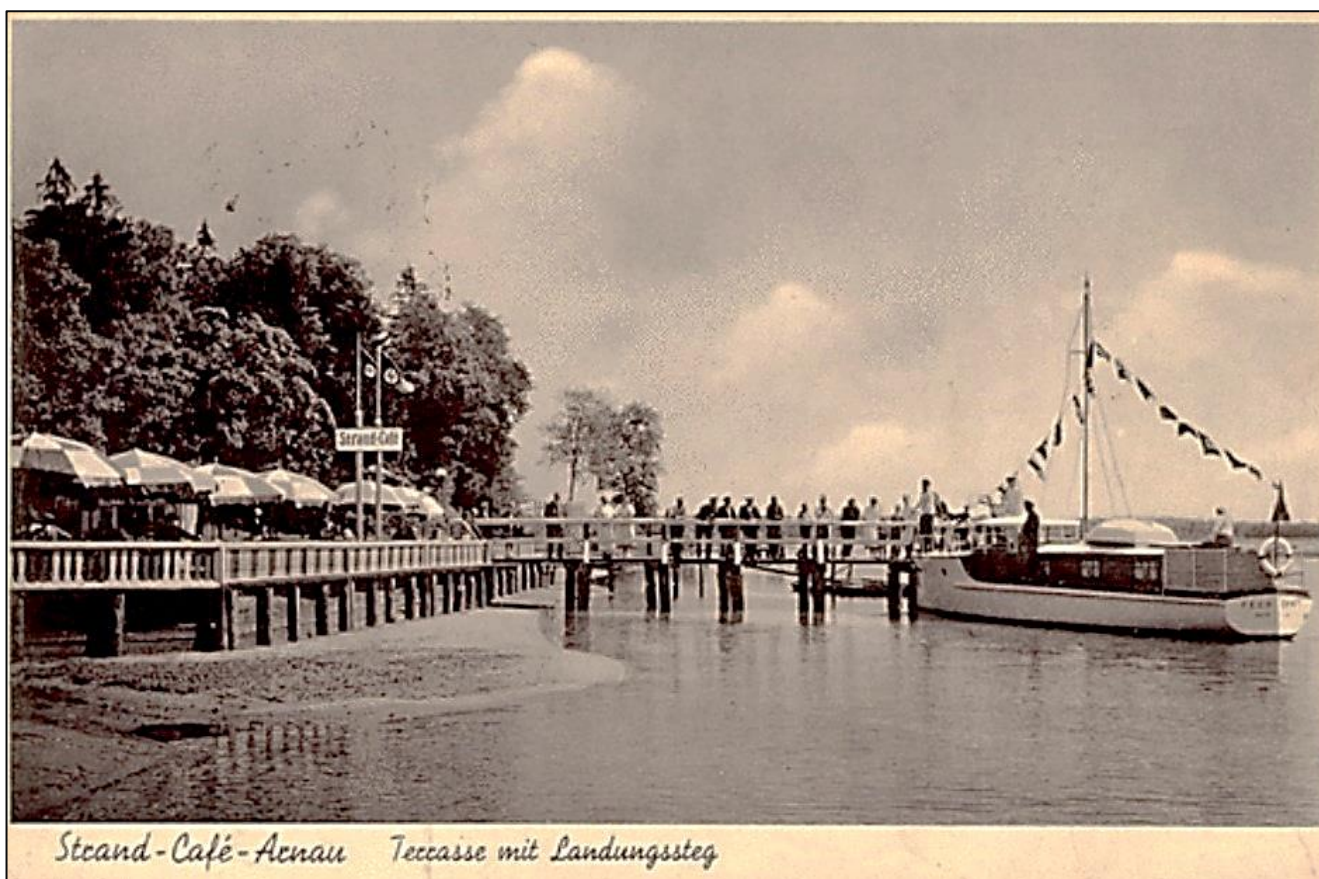
Поместье Арнау, кирха Святой Катарины, воскресная школа, памятное надгробие Теодора фон Шёна, мемориальное кладбище с аллеей, регулярный усадебный парк.





Планируемые основные объекты туристического комплекса Арнау (площадь земельного участка 3000м<sup>2</sup>):

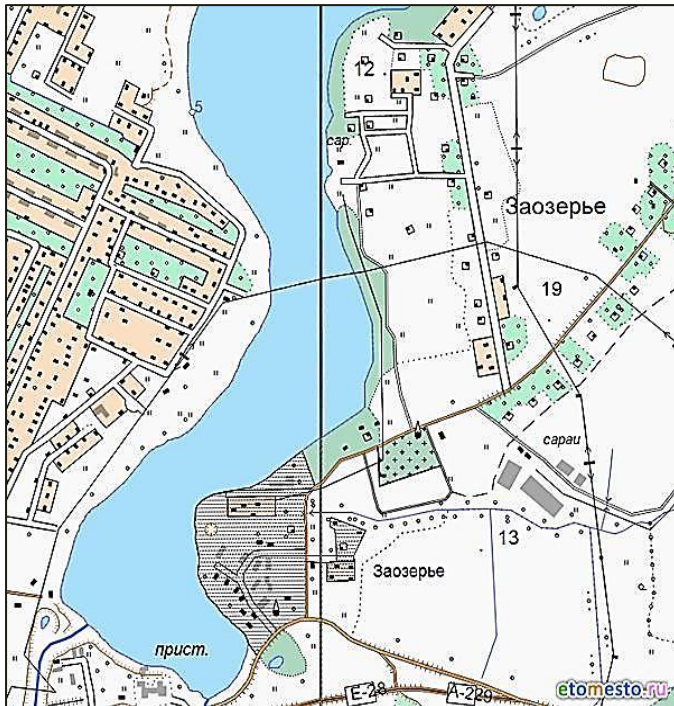
- Гостинично-ресторанный комплекс «Замок Арнава»;
- Этнографический комплекс «Постоялый двор»;
- Террасное кафе «Бельведер»;
- Конный двор;
- Детский городок, спортивные площадки;
- Мотель, кемпинги;
- Водно-спортивный комплекс, включая пристань и маяк;
- Ландшафтный парк.



**Пляжное кафе и пристань в Арнау 1927год**



### 3.3.5. Туристско рекреационный комплекс в п. Заозерье, пруд Чистый.



**Пруд Чистый со стороны поселка Заозерье**

Пруд Чистый входит в рекреационную зону реки Гурьевка.

**Перспективное направление:**

Центр детских водных видов спорта: гребная школа, виндсерфинг, яхтинг.



**Исторические аллеи, брусчатая дорога, пруд Чистый со стороны п. Заозерье**

Место расположение:

На границе выезда из Калининграда, рядом с автомобильной дорогой федерального значения Калининград – Черняховск – Нестеров (А-229, I категории).

Достопримечательности:

Ландшафт старых дорог восточной Пруссии.



Придорожные аллеи являются неотъемлемой частью культурного ландшафта Калининградской области.

Дороги, обсаженные деревьями - это уникальный памятник природы, который зеленой нитью соединяет города и поселки Гурьевского округа и Калининградской области: средневековые замки, кирхи и форты, янтарное побережье и камышовый рай заливов.

